



Неофициальный перевод с английского языка

Глобальный саммит по вопросам инвалидности 2025 года

Амманско-Берлинская декларация о глобальной инклюзии людей с  
инвалидностью  
- **ТЕХНИЧЕСКАЯ ЗАПИСКА** -  
(версия от 2025-04-03)

В этом документе предоставлена техническая и методологическая информация к Амманско-Берлинской декларации о глобальной инклюзии людей с инвалидностью, в частности к пунктам **1 и 2**:

**1.** Мы будем стремиться к тому, чтобы все наши международные программы развития были инклюзивными и доступными для людей с инвалидностью, активно способствовали инклюзивному и полному равенству и отсутствию дискриминации и соответствовали принципу непричинения вреда.

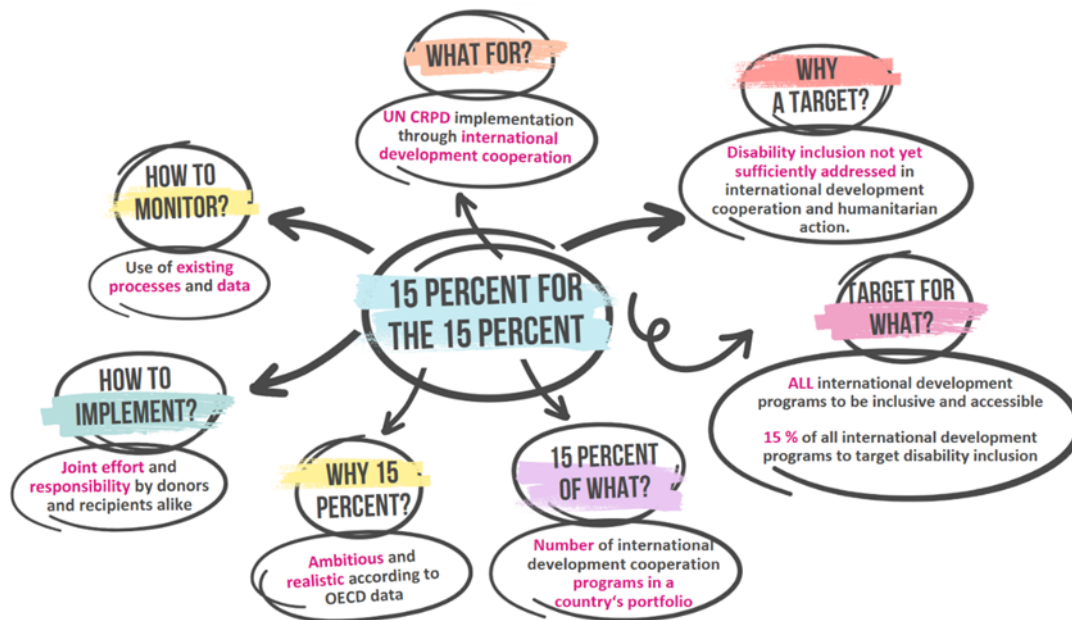
**2.** Мы будем стремиться к тому, чтобы **не менее 15 процентов** международных программ развития, реализуемых **на уровне стран**, ставили перед собой **задачу** инклюзии людей с инвалидностью (**«15 процентов для 15 процентов»**).

15-процентная цель требует **совместных действий** для активизации **усилий** за счет сосредоточения имеющихся и выделения дополнительных **ресурсов** для инклюзии людей с инвалидностью.

Мы будем стремиться к достижению этой цели **к 2028 году**, когда состоится следующий, четвертый Глобальный саммит по вопросам инвалидности.



Краткий обзор:



Подробное описание:

## 1. ОСНОВНАЯ ЗАДАЧА

Основная задача Амманско-Берлинской декларации заключается в **содействии реализации Конвенции ООН о правах инвалидов (КПИ), в особенности в сфере международного сотрудничества, в частности международного сотрудничества в целях развития и гуманитарной деятельности. В статье 32 КПИ** указано, что государства-участники **«признают важность международного сотрудничества и его поощрения в поддержку национальных усилий по реализации целей и задач [...] Конвенции»** и **«принимают в этой связи надлежащие и эффективные меры»**. Стоит отметить, что статья требует, чтобы **«международные программы развития» «охватывал[у] инвалидов и был[у] для них доступн[ы]»**. В статье 11 КПИ прописано обязательство государств-участников принимать **«все необходимые меры для обеспечения защиты и безопасности инвалидов в ситуациях риска, включая вооруженные конфликты, чрезвычайные гуманитарные ситуации и стихийные бедствия»**.



---

## 2. ПОЧЕМУ ЦЕЛИ?

---

В международном сотрудничестве, то есть международном сотрудничестве в целях развития и гуманитарной деятельности, инклюзии людей с инвалидностью все еще **не уделяется достаточное внимание**. В связи с этим в пунктах 1-9 Декларации перечислен целый ряд обязательств по повышению инклюзии людей с инвалидностью в этих сферах. Первые два — 1) инклюзивность и доступность для людей с инвалидностью всех программ и 2) 15 процентов для 15 процентов — являются **конкретными целями для международного сотрудничества в целях развития**. Это катализаторы, необходимые для содействия конкретным и измеримым изменениям.

---

## 3. КАКИЕ ЦЕЛИ?

---

В Декларации обозначены две конкретные цели международного сотрудничества в целях развития, отражающие основные принципы прочно укоренившегося **двуетного подхода** к инклюзии людей с инвалидностью.

### а) Инклюзивность и доступность всех международных программ сотрудничества в целях развития (пункт 1)

Амманско-Берлинская декларация **опирается на** статью 32 КПИ, предусматривающую, «чтобы международное сотрудничество, в том числе международные программы развития, охватывало инвалидов и было для них доступно». В рамках достижения этой первой цели одобряющие Декларацию стороны обязуются стремиться к тому, чтобы активно способствовать инклюзивному и полному равенству<sup>1</sup> и отсутствию дискриминации, а также действовать в соответствии с принципом непричинения вреда. Цель предусматривает систематическое рассмотрение прав людей с инвалидностью в процессе разработки, реализации, мониторинга и оценки программ

---

<sup>1</sup> Термин «полное равенство» заимствован, прежде всего, из языка правозащиты, где применяется к судебным разбирательствам; термин «инклюзивное равенство» был введен в употребление, чтобы учесть индивидуальную и структурную, а также интерсекциональную дискриминацию и властные отношения; этот термин раскрыт в пункте 11 раздела III Замечания общего порядка Комитета КПИ № 6 по вопросу равенства и недискриминации. Этот пункт гласит: «Инклюзивное равенство представляет собой новую концепцию равенства, развиваемую в Конвенции. Основываясь на подходе к обеспечению равенства по существу, эта концепция расширяет и углубляет понятие равенства: а) как инструмента исправления социально-экономической несправедливости посредством справедливого перераспределения; б) как инструмента борьбы с остракизмом, стереотипами, предрассудками и насилием, защиты достоинства людей и признания их интерсекциональности; в) как инструмента расширения участия, подтверждающего социальную природу людей как членов социальных групп и человечества в целом благодаря их интеграции в общество; и д) как инструмента, оставляющего место для различий в контексте человеческого достоинства. В основе Конвенции лежит принцип инклюзивного равенства.»



сотрудничества в целях развития. Для достижения этой цели могут быть приняты следующие меры:

- систематические консультации с организациями людей с инвалидностью (ОЛСИ)<sup>2</sup> и содействие их конструктивному участию и/или
- стремление к тому, чтобы реализуемые программы и распространяемая информация были доступны для людей с инвалидностью (например, в рамках универсального дизайна) и/или
- повышение доступности, не влияющее на задачи программы в целом (например, доступный вход на место проведения программы) и/или
- проведение анализа ситуации людей с инвалидностью.

Декларация не предлагает конкретного механизма для мониторинга реализации этой цели. Поэтому обязанность оценивать, в какой степени цель достигнута, возложена на правительства, международные и многосторонние организации, а также учреждения в области развития.

## **в) 15 процентов адресных международных программ развития (пункт 2)**

КПИ (в статье 32), как было сказано выше, требует, чтобы международные программы развития «охватывал[и] инвалидов и был[и] для них доступн[ы]», при этом не определяя конкретных критериев для этих программ.

По определению Амманско-Берлинской декларации, адресными программами в контексте 15-процентной цели являются такие программы, которые **ставят перед собой задачу инклюзии людей с инвалидностью, которые реализуются в стране-получателе и мониторинг которых ведется с перспективы страны-получателя**. Согласно определению программного маркера КСР ОЭСР в отношении инклюзии и расширения прав и возможностей людей с инвалидностью (далее — «маркер инклюзивности») адресными мерами являются меры со значением маркера 1 (существенная задача) и 2 (основная задача).<sup>3</sup> Таким образом, программа, четко называющая своей задачей

---

<sup>2</sup> Особая роль организаций людей с инвалидностью, в отличие от организаций «для» людей с инвалидностью и, в более общем плане, организаций гражданского общества, разъяснена Комитетом по правам инвалидов в разделах В.13-14 Замечания общего порядка № 7.

<sup>3</sup> В двух главах руководства КСР ОЭСР можно найти основную информацию о том, что определяет «адресную» программу. В главе, посвященной методологии, указано, что адресная программа, в отличие от неадресной программы с нулевым значением маркера, может быть программой, называющей инклюзию людей с инвалидностью либо основной (значение маркера — 2), либо существенной (значение маркера — 1) задачей (таблица 5 на стр. 13 и рисунок 1 на стр. 14). В главе, посвященной рекомендованным практикам, в описании двуединого подхода указано, что адресным мерам по инклюзии людей с инвалидностью, «как правило», присвоено значение «основная задача» (стр. 15).



положительный вклад в инклюзию и расширение прав и возможностей, считается адресной в контексте Декларации.

При определении исходной ситуации и установлении 15-процентной цели использовалась база данных КСР ОЭСР, поскольку она является самой доступной и репрезентативной. 15-процентная цель относится к доле программ, помеченных в качестве инклюзивных для людей с инвалидностью в соответствии с определением маркера инклюзивности. Всем донорам предлагается одобрить Декларацию и использовать какой-либо механизм для оценки и мониторинга их вклада в инклюзию людей с инвалидностью на уровне стран (будь то маркер инклюзивности или разработанный ими самими механизм). Более подробная информация о 15-процентной цели приведена в следующем разделе.

Программы, о которых страны — члены КСР ОЭСР представляют доклады с использованием маркера инклюзивности, считаются «адресными» в контексте 15-процентной цели, если им присвоено значение 1 или 2. Программы, о которых отчитываются другие доноры, должны быть маркированы таким образом, чтобы обеспечить возможность мониторинга 15-процентной цели, то есть оценку адресных программ согласно приведенному выше определению. В разделе 7 вы найдете дополнительную информацию о мониторинге.

---

## 4. 15 ПРОЦЕНТОВ ОТ ЧЕГО?

---

Пункт 2 (15 процентов) относится к

### а. числу программ

**Маркер инклюзивности** КСР ОЭСР используется для отчетов о мероприятиях (*«Мероприятие — единица данных, передаваемая в базу данных Системы отчетности кредиторов. Им может быть программа, проект или часть программы или проекта»; руководство КСР*). В этом тексте «мероприятия» называются «программами». Это определение релевантно также для партнеров, не использующих маркер инклюзивности.

Оно охватывает как гранты ОПР, так и займы.

Возник вопрос, следует ли использовать в качестве основы для определения 15-процентной цели число программ или выделенный на них бюджет. Было решено использовать число программ, так как это надежный параметр, который проще найти и отследить в соответствующих базах данных ОЭСР, чем выделенный бюджет. С помощью этого параметра можно получить более достоверные результаты, поскольку, если ориентироваться на бюджет, в некоторых случаях можно получить резко выделяющиеся значения (программы с очень большим бюджетом), сильно



влияющие на результат. Текущие пилотные исследования подтверждают надежность данных, полученных исходя из количества программ.

**b. реализации на уровне страны (опционально: на региональном уровне)**

Достижение 15-процентной цели измеряется исходя из доли инклюзивных программ в общем числе мероприятий, финансируемых за счет ОПР и реализуемых на уровне страны (от всех доноров в совокупности). Таким образом, 15-процентная цель не относится к доле инклюзивных программ одного донора во всей его ОПР.

Региональные вклады также могут быть учтены (опционально). Кроме того, могут быть учтены программы, относящиеся к сотрудничеству по линии Юг-Юг, а также трехсторонние программы. *[Окончательное решение о возможности включения этих данных будет принято после получения результатов текущих пилотных исследований.]*

**с. потокам ОПР, способствующим достижению 15-процентной цели**

*[на основании определения КСР ОЭСР, будут внесены уточнения с учетом результатов текущего пилотного исследования]*

В отличие от других частей текста, пункты 1, 2 и 5 Амманско-Берлинской декларации **не относятся к гуманитарной деятельности**. Общепризнано, что сотрудничество в целях развития и гуманитарная деятельность тесно взаимосвязаны и должны добиваться синергетического эффекта и что обе сферы должны быть инклюзивными для людей с инвалидностью и отвечать стандартам КПИ. При этом их руководящие принципы не полностью совпадают. Согласно гуманитарным принципам, гуманитарная деятельность должна осуществляться исключительно исходя из потребностей, без каких-либо различий на основании гендера, инвалидности или иных критериев. Общие количественные цели для специфических групп (например, «15 из 100 гуманитарных мер должны быть направлены на помощь людям с инвалидностью») не соответствовали бы основополагающим принципам гуманитарной деятельности. Обязательства в отношении гуманитарной деятельности в соответствии со статьей 11 КПИ подробно прописаны в пункте 6 Декларации.

---

## 5. ПОЧЕМУ 15 ПРОЦЕНТОВ?

---

Доступные данные КСР ОЭСР показывают, что в настоящее время доля адресных программ — в соответствии с вышеописанными критериями — составляет около **6-7 процентов (2023 г.)** для портфелей получателей. Это значение было рассчитано исходя из всей выделенной ОПР (все доноры; среднее значение по странам). В **14 из 165 портфелей (8 процентов)** более 15 процентов международных программ сотрудничества в целях развития направлены на инклюзию людей с инвалидностью.



Важно отметить, что более 60 процентов программ не проверяются, то есть страны-получатели не знают, насколько эти программы способствуют инклюзии людей с инвалидностью.

Исходя из доступных на сегодняшний день данных, 15-процентная цель кажется как

- **реалистичной** (поскольку существенное количество страновых портфелей уже соответствует этой цели), так и
- **амбициозной** (поскольку в большинстве портфелей она еще не достигнута).

---

## 6. КАК ДОСТИЧЬ ЦЕЛЕЙ?

---

К реализации целей, указанных в пунктах 1 и 2 Амманско-Берлинской декларации, можно приступить, не создавая новых, дополнительных структур для обмена информацией. Планируется использовать **имеющиеся коммуникационно-координационные механизмы** (такие, как секторальные диалоги, механизмы планирования) и систематически привлекать ОЛСИ к реализации Декларации и, в частности, этих целей.

Отправной точкой в большинстве стран, вероятно, станет **анализ ситуации** для оценки статус-кво, а также стратегий, направленных на то, чтобы ориентировать большее число программ сотрудничества в целях развития на инклюзию людей с инвалидностью.

В некоторых странах эта задача может потребовать **технической и/или финансовой поддержки и ресурсов**. Внутренний потенциал, а также поддержка, предоставляемая организациями двустороннего и многостороннего сотрудничества в целях развития, будут важны в этом контексте, чтобы эффективно содействовать реализации этого аспекта Амманско-Берлинской декларации. Система ООН, в частности Глобальный фонд поддержки людей с инвалидностью, возможно, могли бы оказать содействие *[Конкретные варианты поддержки будут добавлены по итогам дальнейшего обсуждения]*.

Насколько успешным будет объявление инклюзии людей с инвалидностью приоритетом в международном сотрудничестве в целях развития, в значительной мере будет зависеть от **политической воли, определения приоритетов и собственной ответственности всех стран**, как получателей помощи, так и доноров, **и организаций, занимающихся международным сотрудничеством**. Требуется **совместные усилия**, чтобы оценить актуальное состояние портфелей инклюзивных проектов и определить методы достижения целей. Эти усилия могли бы включать в себя:

- предоставление и сопровождение данных об инклюзии людей с инвалидностью,



- представление докладов о числе программ по инклюзии людей с инвалидностью, предпочтительно с применением маркера инклюзивности,
- наращивание потенциала ОЛСИ,
- сотрудничество и консультации с ОЛСИ,
- обмен информацией о подготовке, реализации и мониторинге.

---

## 7. КАК ПРОВОДИТЬ МОНИТОРИНГ?

---

Маркер инклюзивности КСР ОЭСР предлагает подходящий мониторинговый механизм для измерения реализации 15-процентной цели, а Сеть Глобальных мер в сфере инвалидности (GLAD)<sup>4</sup> предлагает потенциальную площадку для обмена информацией и обсуждения дальнейших мероприятий, рассчитанных на средне- и долгосрочную перспективу.

Подписантам Декларации, **не использующим маркер инклюзивности или аналогичные механизмы**, тем не менее предлагается представлять доклады об инклюзии людей с инвалидностью в их программах (см. пункт 8 Декларации) и **использовать мониторинговый механизм, который они сочтут подходящим**. Это также относится к странам Глобального Юга, не входящим в КСР ОЭСР, но активно взаимодействующим по линии Юг-Юг или в рамках трехстороннего сотрудничества. Это является **обязательным условием** для того, чтобы страны могли вести мониторинг своих портфелей программ сотрудничества в целях развития. Принятый ООН маркер инклюзии женщин с инвалидностью мог бы дополнительно помочь проследить, какая поддержка предоставляется женщинам с инвалидностью. Кроме того, мы предлагаем начать обсуждение по вопросу более стандартизированного истолкования и применения маркера инклюзивности КСР ОЭСР.

Предполагается отслеживать прогресс на пути к основанным на двуедином подходе целям, установленным в Декларации, в рамках **существующих мониторинговых структур** — с конструктивным участием ОЛСИ. Организациям, ведущим мониторинг реализации КПИ на уровне страны, предлагается включить в свою программу мониторинг Амманско-Берлинской декларации.

Соорганизаторы 3-го ГСИ также предлагают принимающим сторонам **будущих Глобальных саммитов по вопросам инвалидности** проводить систематический мониторинг, перепроверку и, при необходимости, корректировку целей для достижения

---

<sup>4</sup> Сеть Глобальных мер в сфере инвалидности является координационным органом двусторонних и многосторонних доноров и учреждений, государственных и частных фондов, а также ключевых коалиций движения людей с инвалидностью, которых объединяет заинтересованность в достижении инклюзивности в международном содействии развитию и в гуманитарной сфере.

<https://gladnetwork.net/>







инклюзивного международного сотрудничества в целях развития, а также устремлений в гуманитарной сфере в соответствии с Амманско-Берлинской декларацией.

---

## 8. КОМУ ПРЕДЛАГАЕТСЯ ОДОБРИТЬ ДЕКЛАРАЦИЮ?

---

Стороны, которым предлагается одобрить Декларацию — это правительства и международные и многосторонние организации, а также международные финансовые институты/многосторонние банки развития, активно ведущие международное сотрудничество и гуманитарную деятельность или оказывающие им поддержку.

