



Глобальный саммит по вопросам инвалидности 2025 года

Амманско-Берлинская декларация о глобальной инклюзии  
людей с инвалидностью

**- ТЕХНИЧЕСКАЯ ЗАПИСКА -**  
(версия по состоянию на 12/2025)

*Неофициальный перевод с английского языка*

В этом документе предоставлена техническая и методологическая информация к Амманско-Берлинской декларации о глобальной инклюзии людей с инвалидностью, в частности к пунктам **1 и 2**:

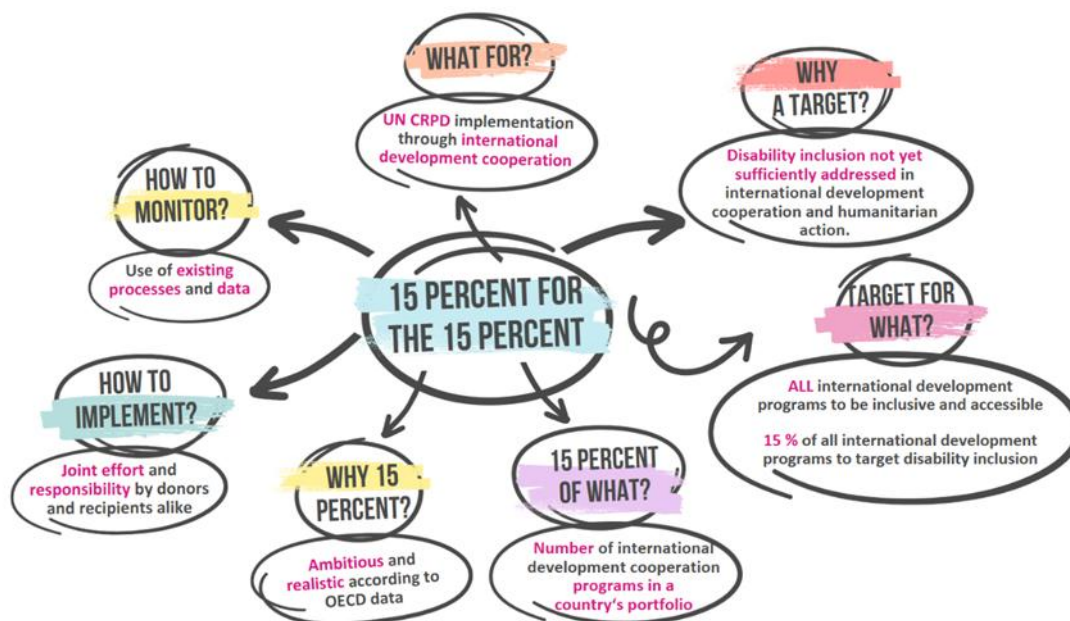
1. Мы будем стремиться к тому, чтобы все наши международные программы развития были инклюзивными и доступными для людей с инвалидностью, активно способствовали инклюзивному и полному равенству и отсутствию дискриминации и соответствовали принципу непричинения вреда.
2. Мы будем стремиться к тому, чтобы **не менее 15 процентов** международных программ развития, реализуемых **на уровне стран**, ставили перед собой **задачу инклюзии людей с инвалидностью («15 процентов для 15 процентов»)**.

15-процентная цель требует **совместных действий** для активизации **усилий** за счет сосредоточения имеющихся и выделения дополнительных **ресурсов** для инклюзии людей с инвалидностью.

Мы будем стремиться к достижению этой цели **к 2028 году**, когда состоится следующий, четвертый Глобальный саммит по вопросам инвалидности.

Краткий обзор:





Подробное описание:

## 1. ОСНОВНАЯ ЗАДАЧА

Основная задача Амманско-Берлинской декларации заключается в **содействии реализации Конвенции ООН о правах инвалидов (КПИ)**, в особенности в сфере международного сотрудничества, в частности международного сотрудничества в целях развития и гуманитарной деятельности. В статье 32 КПИ указано, что государства-участники *«признают важность международного сотрудничества и его поощрения в поддержку национальных усилий по реализации целей и задач [...] Конвенции»* и *«принимают в этой связи надлежащие и эффективные меры»*. В частности, статья требует, чтобы *«международные программы развития» «охватывал[и] инвалидов и был[и] для них доступн[ы]»*. В статье 11 КПИ прописано обязательство государств-участников принимать *«все необходимые меры для обеспечения защиты и безопасности инвалидов в ситуациях риска, включая ситуации вооруженных конфликтов, чрезвычайных гуманитарных ситуаций и возникновения стихийных бедствий»*.

## 2. ДЛЯ КАКИХ ЦЕЛЕЙ?

В международном сотрудничестве, то есть международном сотрудничестве в целях развития и гуманитарной деятельности, инклюзии людей с инвалидностью все еще **не уделяется достаточное внимание**. В связи с этим в пунктах 1-9 Декларации перечислен целый ряд обязательств по повышению инклюзии людей с инвалидностью в этих



сферах. Первые два — 1) инклюзивность и доступность для людей с инвалидностью всех программ и 2) 15 процентов для 15 процентов — являются **конкретными целями для международного сотрудничества в целях развития**. Это катализаторы, необходимые для содействия конкретным и измеримым изменениям.

---

### 3. КАКИЕ ЦЕЛИ?

---

В Декларации обозначены две конкретные цели международного сотрудничества в целях развития, отражающие основные принципы прочно укоренившегося **двуетного подхода** к инклюзии людей с инвалидностью.

#### а. Инклюзивность и доступность всех международных программ сотрудничества в целях развития (пункт 1)

Амманско-Берлинская декларация **опирается на** статью 32 КПИ, предусматривающую, «чтобы международное сотрудничество, в том числе международные программы развития, охватывало инвалидов и было для них доступно». В рамках достижения этой первой цели одобряющие Декларацию стороны обязуются стремиться к тому, чтобы активно способствовать инклюзивному и полному равенству<sup>1</sup> и отсутствию дискриминации, а также действовать в соответствии с принципом непричинения вреда. Цель предусматривает систематическое рассмотрение прав людей с инвалидностью в процессе разработки, реализации, мониторинга и оценки программ сотрудничества в целях развития. Для достижения этой цели могут быть приняты следующие меры:

- систематические консультации с организациями людей с инвалидностью (ОЛСИ)<sup>2</sup> и содействие их конструктивному участию и/или

---

<sup>1</sup> Термин «полное равенство» заимствован, прежде всего, из языка правозащиты, где применяется к судебным разбирательствам; термин «инклюзивное равенство» был введен в употребление, чтобы учесть индивидуальную и структурную, а также интерсекциональную дискриминацию и властные отношения; этот термин раскрыт в пункте 11 раздела III Замечания общего порядка Комитета КПИ № 6 по вопросу равенства и недискриминации. 11. Этот пункт гласит: «Инклюзивное равенство представляет собой новую концепцию равенства, развиваемую в Конвенции. Основываясь на подходе к обеспечению равенства по существу, эта концепция расширяет и углубляет понятие равенства: а) как инструмента исправления социально-экономической несправедливости посредством справедливого перераспределения; б) как инструмента борьбы с остракизмом, стереотипами, предрассудками и насилием, защиты достоинства людей и признания их интерсекциональности; с) как инструмента расширения участия, подтверждающего социальную природу людей как членов социальных групп и человечества в целом благодаря их интеграции в общество; и d) как инструмента, оставляющего место для различий в контексте человеческого достоинства. В основе Конвенции лежит принцип инклюзивного равенства».

<sup>2</sup> Особая роль организаций людей с инвалидностью, в отличие от организаций «для» людей с инвалидностью и, в более общем плане, организаций гражданского общества, разъяснена Комитетом по правам инвалидов в пунктах 13-14 раздела В Замечания общего порядка № 7.



- стремление к тому, чтобы реализуемые программы и распространяемая информация были доступны для людей с инвалидностью (например, в рамках универсального дизайна) и/или
- облегчение доступа в места проведения программы и/или
- проведение анализа ситуации людей с инвалидностью.

Декларация не предлагает конкретного механизма для мониторинга реализации этой цели. Поэтому обязанность оценивать, в какой степени цель достигнута, возложена на правительства, международные и многосторонние организации, а также учреждения в области развития.

#### **в. 15 процентов адресных международных программ развития (пункт 2)**

КПИ (в статье 32), как было сказано выше, требует, чтобы международные программы развития «охватывал[и] инвалидов и был[и] для них доступн[ы]», при этом не определяя конкретных критериев для этих программ.

По определению Амманско-Берлинской декларации, адресными программами в контексте 15-процентной цели являются такие программы, которые **ставят перед собой задачу инклюзии людей с инвалидностью, которые реализуются в стране-получателе и мониторинг которых ведется с перспективы страны-получателя**. Хотя разные доноры и организации могут использовать различные инструменты для мониторинга инклюзии людей с инвалидностью в своих программах, чаще всего применяется программный маркер КСР ОЭСР в отношении инклюзии и расширения прав и возможностей людей с инвалидностью (далее — «маркер инклюзивности»). Вследствие этого база данных КСР ОЭСР, составленная с использованием маркера инклюзивности, является наиболее репрезентативной и доступной базой данных. Поэтому именно она использовалась для установления 15-процентной цели и определения исходной ситуации.

Согласно определению маркера инклюзивности, адресными мерами являются меры со значением маркера 1 (существенная задача) или 2 (основная задача).<sup>3</sup> Таким образом, программа, четко называющая своей задачей положительный вклад в инклюзию и расширение прав и возможностей людей с инвалидностью, считается адресной в контексте Декларации.

---

<sup>3</sup> Информацию о том, что определяет «адресную» программу, можно найти в двух главах руководства КСР ОЭСР. Из главы, посвященной методологии, следует, что адресная программа, в отличие от неадресной программы с нулевым значением маркера, может быть программой, называющей инклюзию людей с инвалидностью либо основной (значение маркера — 2), либо существенной (значение маркера — 1) задачей (таблица 5 на стр. 13 и рисунок 1 на стр. 14). В главе, посвященной рекомендованным практикам, в описании двуединого подхода указано, что адресным мерам по инклюзии людей с инвалидностью, «как правило», присвоено значение «основная задача» (стр. 15).



Всем донорам предлагается одобрить Декларацию и использовать какой-либо механизм для оценки и мониторинга их вклада в инклюзию людей с инвалидностью на уровне стран (это может быть как маркер инклюзивности, так и разработанный ими самими механизм). Программам, о которых отчитываются с использованием отличных от маркера инклюзивности механизмов, должны присваиваться такие значения, которые дают возможность проводить мониторинг по 15-процентной цели, то есть оценку адресных программ согласно приведенному выше определению, включая оценку программ разных доноров на уровне страны. В разделе 7 вы найдете дополнительную информацию о мониторинге.

---

## 4. 15 ПРОЦЕНТОВ ОТ ЧЕГО?

---

Пункт 2 (15 процентов) относится к

### а. числу программ

**Маркер инклюзивности** КСР ОЭСР используется для отчетов о мероприятиях («*Мероприятие — единица данных, передаваемая в базу данных Системы отчетности кредиторов. Им может быть программа, проект или часть программы или проекта*»; руководство КСР). В этом тексте «мероприятия» называются «программами». Это определение релевантно также для партнеров, не использующих маркер инклюзивности.

Оно охватывает гранты Официальной помощи в целях развития (ОПР) и займы.

Возник вопрос, следует ли использовать в качестве основы для определения 15-процентной цели число программ, финансируемых за счет ОПР, или выделенный на них из ОПР бюджет. Хотя у обоих подходов есть сильные и слабые стороны, было решено использовать число программ, поскольку опыт пилотных стран и сравнительный анализ данных по странам (КСР ОЭСР 2022 + 2023) показали, что этот параметр лучше отражает намерения широкого спектра доноров с разными уровнями инвестиций в разных странах. Хотя часто для глобальных оценок инклюзии людей с инвалидностью в ОПР используются измерения, берущие за основу выделенный бюджет, такой подход может усложнить отслеживание продвижения к 15-процентной цели на уровне отдельных стран. Это связано с тем, что в некоторых странах статистику искажает небольшое количество нетипичных мероприятий с очень большим бюджетом — например, крупные инфраструктурные кредиты, — которые могут заслонить собой менее масштабные, но важные инвестиции и препятствовать проведению сравнительного анализа между странами.

### б. реализации на уровне страны (опционально: на региональном уровне)



При измерении достижения 15-процентной цели за основу берется доля инклюзивных программ во всех финансируемых за счет ОПР программах развития, реализуемых на уровне страны (от всех доноров в совокупности). Таким образом, цель не относится к доле инклюзивных программ в глобальном или страновом портфеле программ ОПР каждого отдельного донора.

Региональные вклады также могут быть учтены (опционально). Кроме того, могут быть учтены программы, относящиеся к сотрудничеству по линии Юг-Юг, а также трехсторонние программы. Все выводы и наработки в отношении сведения этих данных, сделанные в ходе реализации Амманско-Берлинской декларации, будут использованы для соответствующей актуализации данной Технической записки.

### с. ОПР, способствующая достижению 15-процентной цели

Не вся ОПР может быть учтена для достижения 15-процентной цели. При измерении достижения второй цели учитывается только **ОПР, направляемая в определенные сектора**.

В соответствии с методологией ОЭСР, выделяемая секторально помощь включает в себя следующие виды помощи:

- *A02 - Sector budget support*
- *B01 - Core support to NGOs, other private bodies, PPPs and research institutes*
- *B03 - Contributions to specific-purpose programs and funds managed by implementing partners<sup>4</sup>*
- *B04 - Basket funds/pooled funding*
- *C01 - Project-type interventions*
- *D01 - Donor country personnel*
- *D02 - Other technical assistance*
- *E01 - Scholarships/training in donor country*

Такие виды помощи, как *Administrative costs not included elsewhere (G01)*, *Debt relief (F01)* и другие расходы в стране-доноре (в том числе расходы, связанные с беженцами и лицами, ходатайствующими о предоставлении убежища, (H02-H06), а также *Development awareness (H01)*) не считаются выделяемой секторально ОПР. Также не учитываются такие виды помощи, как *General budget support (A01)*, *Core contributions to multilateral institutions and global funds (B02)* и *Imputed student costs (E02)*.

В отличие от других частей текста, пункты 1, 2 и 5 Амманско-Берлинской декларации **не относятся к гуманитарной деятельности**. Обязательства в отношении гуманитарной

---

<sup>4</sup> Сюда относятся следующие категории: *Contributions to multi-donor/multi-entity funding mechanisms (B031)*, *Contributions to multi-donor/single-entity funding mechanisms (B032)*, *Contributions to single-donor funding mechanisms and contributions earmarked for a specific funding window or geographical location (B033)*.



деятельности в соответствии со статьей 11 КПИ подробно прописаны в пункте 6 Декларации. Таким образом, в частности, в данных, используемых для установления 15-процентной цели, не учитывалась ОНР со следующими целевыми кодами:

- 72010 - Material Relief Assistance and Service
- 72040 - Emergency Food Assistance
- 73010 - Immediate Post-Emergency Reconstruction and Rehabilitation

Причина, по которой 15-процентная цель не применяется к гуманитарной деятельности, заключается в следующем. Общеизвестно, что сотрудничество в целях развития и гуманитарная деятельность тесно взаимосвязаны и должны добиваться синергетического эффекта и что обе сферы должны быть инклюзивными для людей с инвалидностью и отвечать стандартам КПИ. При этом их руководящие принципы не полностью совпадают. Согласно гуманитарным принципам, гуманитарная деятельность должна осуществляться исключительно исходя из потребностей, без каких-либо различий на основании гендера, инвалидности или иных критериев. Общие количественные цели для специфических групп (например, «15 из 100 гуманитарных мер должны быть направлены на помощь людям с инвалидностью») не соответствовали бы основополагающим принципам гуманитарной деятельности.

---

## 5. ПОЧЕМУ 15 ПРОЦЕНТОВ?

---

Доступные данные КСР ОЭСР показывают, что в настоящее время доля адресных программ — в соответствии с вышеописанными критериями — в портфелях получателей составляет около **6–7 процентов (2023 г.)**. Это исходное значение было рассчитано на основе всей выделяемой секторально ОНР (все доноры; среднее значение для всех стран). В **14 из 165 портфелей (8 процентов)** более 15 процентов международных программ сотрудничества в целях развития направлены на инклюзию людей с инвалидностью. Важно отметить, что в в странах-получателях доля финансируемых за счет ОНР программ, в которых оценка инклюзивности не проводится, составляет в среднем около 60 %, то есть страны-получатели не знают, в какой степени эти программы способствуют инклюзии людей с инвалидностью. Таким образом, 15-процентная цель требует усилий доноров по улучшению отчетности об инклюзии людей с инвалидностью в их портфелях.

Исходя из данных, на сегодняшний день находящихся в открытом доступе, 15-процентная цель кажется как

- **реалистичной** (поскольку существенное количество страновых портфелей уже соответствует этой цели), так и
- **амбициозной** (поскольку в большинстве портфелей она еще не достигнута).



---

## 6. КАК ДОСТИЧЬ ЦЕЛИ?

---

Цели, сформулированные в пунктах 1 и 2 Амманско-Берлинской декларации, можно достичь не создавая новых, дополнительных структур для обмена информацией. Планируется использовать **имеющиеся коммуникационно-координационные механизмы** (такие, как секторальные диалоги, механизмы планирования) и систематически привлекать ОЛСИ к реализации Декларации и, в частности, этих целей.

В большинстве стран отправной точкой, вероятно, станет **анализ финансируемых за счет ОПР программ, направленных на инклюзию людей с инвалидностью, и мониторинговых механизмов ОПР**, направленный на оценку статус-кво, а также решений, которые помогут:

- улучшить мониторинг уровня инклюзии людей с инвалидностью в программах, финансируемых за счет ОПР, в стране и
- увеличить долю программ сотрудничества в целях развития, которые направлены на инклюзию людей с инвалидностью (в значительной степени или полностью).

В некоторых странах эта задача может потребовать **технической и/или финансовой поддержки и ресурсов**. Внутренний потенциал, а также поддержка, предоставляемая организациями двустороннего и многостороннего сотрудничества в целях развития, будут важны в этом контексте, чтобы эффективно содействовать реализации этого аспекта Амманско-Берлинской декларации.

**Для поддержки** в процессе реализации **по итогам проведения Глобального саммита по вопросам инвалидности была создана Совместная справочная служба**. Она будет служить **информационно-консультационным центром**, в который войдут эксперты агентства Deutsche Gesellschaft für Internationale Zusammenarbeit GmbH (GIZ, Германское общество международного сотрудничества), Детского фонда ООН (ЮНИСЕФ) и Глобального фонда поддержки людей с инвалидностью ООН (UNGDF), обладающие техническими знаниями в области инклюзии людей с инвалидностью и данных об инвалидности. Международный альянс по вопросам инвалидности (IDA) будет руководить взаимодействием с ОЛСИ и повышением их потенциала. Совместная справочная служба должна **положить начало реализации** Амманско-Берлинской декларации, предлагая стандартизированные курсы обучения плюс консультации там, где они требуются, а также **развить и сохранить национальный потенциал** по инклюзии людей с инвалидностью в международных программах развития. Совместная справочная служба официально начала работу в сентябре 2025 года.





Насколько успешным будет объявление инклюзии людей с инвалидностью приоритетом в международном сотрудничестве в целях развития, в значительной мере будет зависеть от **политической воли, определения приоритетов и собственной ответственности всех стран**, как получателей помощи, так и доноров, **и организаций, занимающихся международным сотрудничеством**. Требуются **совместные усилия**, чтобы оценить актуальное состояние портфелей инклюзивных проектов и определить методы достижения целей. Эти усилия могли бы включать в себя:

- предоставление и поддержка данных об инклюзии людей с инвалидностью,
- отчетность о числе программ по инклюзии людей с инвалидностью, предпочтительно с применением маркера инклюзивности,
- наращивание потенциала ОЛСИ,
- сотрудничество и консультации с ОЛСИ,
- обмен информацией о подготовке, реализации и мониторинге.

---

## 7. КАК ПРОВОДИТЬ МОНИТОРИНГ?

---

Маркер инклюзивности КСР ОЭСР предлагает подходящий мониторинговый механизм для измерения реализации 15-процентной цели, а Сеть GLAD<sup>5</sup> предлагает потенциальную площадку для обмена информацией и обсуждения дальнейших мероприятий в рамках средне- и долгосрочных мер.

Сторонам, одоббившим декларацию, но еще **не** использующим **маркер инклюзивности или аналогичные механизмы**, предлагается представлять доклады об инклюзии людей с инвалидностью в их программах (см. пункт 8 Декларации) и **использовать мониторинговый механизм, который они сочтут подходящим**. Это относится также к странам Глобального Юга, не входящим в КСР ОЭСР, но активно взаимодействующим по линии Юг-Юг или в рамках трехстороннего сотрудничества. Это является **обязательным условием** для того, чтобы страны могли вести мониторинг своих портфелей программ сотрудничества в целях развития. Маркер инклюзивности, используемый структурой «ООН-женщины», мог бы дополнительно помочь отслеживать, какая поддержка предоставляется женщинам с инвалидностью.

Предполагается отслеживать прогресс на пути к основанным на двуедином подходе целям, установленным в Декларации, в рамках **существующих мониторинговых структур**

---

<sup>5</sup> Global Action on Disability Network (Глобальная сеть действий по вопросам инвалидности) является координационным органом двусторонних и многосторонних доноров и учреждений, государственных и частных фондов, а также ключевых коалиций движения людей с инвалидностью, которых объединяет заинтересованность в достижении инклюзивности в международном содействии развитию и в гуманитарной сфере. <https://gladnetwork.net/>





— с значимым участием ОЛСИ. Учреждениям, осуществляющим мониторинг реализации КПИ на уровне страны, предлагается включить в свою программу мониторинг Амманско-Берлинской декларации.

Соорганизаторы 3-го Глобального саммита по вопросам инвалидности также призывают принимающим сторонам **будущих Глобальных саммитов по вопросам инвалидности** проводить систематический мониторинг, перепроверку и, при необходимости, корректировку целей для достижения инклюзивного международного сотрудничества в целях развития, а также устремлений в гуманитарной сфере в соответствии с Амманско-Берлинской декларацией.

---

## 8. КОМУ ПРЕДЛАГАЕТСЯ ОДОБРИТЬ ДЕКЛАРАЦИЮ?

---

Стороны, которым предлагается одобрить Декларацию — это правительства и международные и многосторонние организации, а также международные финансовые учреждения и / многосторонние банки развития, занимающиеся международным сотрудничеством и гуманитарной деятельностью.

Список одобренных сторон можно найти по адресу [www.globaldisabilitysummit.org](http://www.globaldisabilitysummit.org).

Одобрение дополнительными сторонами приветствуется.

